

八通屋

CR 牙狼 魔戒ノ花××

CR 牙狼 魔戒之花××

サンセイ R&D (Sansei R&D)



八通屋育樂事業有限公司

07-3733316

[www.8tw.com.tw](http://www.8tw.com.tw)

※此攻略本是引至日本遊戲攻略說明，內容僅供參考，一切演出以官方為主，  
若有任何錯誤或問題敬請告知，我們會盡快改善，謝謝。

※ 本書圖片取材自網路 ※



## 【基本情報】

通常時の大當確率	1/399.60	確變時の大當確率	1/109.77
賞球數	3(始動口) & 3(電夾) & 7(左輔助洞口) & 8(右輔助洞口) & 15(攻撃洞口)		
攻撃洞口開啟次數	13R or 15R or 16R		
攻撃洞口龍門入球數	每回合9球(9C)	ST突入率	53%
出玉數	13R：約1638個 15R：約1890個 16R：約2016個		
大當詳細	<p><b>【金圖案連線】</b> 16R 確變大當。 V 攻撃洞口入賞則突入，繼續至「心滅 RUSH（確變 161 回、電夾輔助 161 回）」。</p> <p><b>【銀圖案連線】</b> 從始動口入賞當選，13R or 15R or 16R 大當。 始動口開啟中在演出對決模式勝利則發生魔戒 CHANCE。 V 攻撃洞口入賞則突入至「心滅 RUSH（確變 161 回、電夾輔助 161 回）」。 敗北則突入至「真魔戒 RUSH（時短 100 回）」。</p>		
電夾・時短	<p><b>【心滅 RUSH / 真魔戒 RUSH】</b>確變（電夾輔助 161 回） V 攻撃洞口入賞の大當結束後突入，確變 161 回，電夾輔助 161 回的 ST 中的模式。 「心滅 RUSH / 真魔戒 RUSH」中的大當變為 V 攻撃洞口開放の大當則「心滅 RUSH / 真魔戒 RUSH」繼續。 確變繼續期待度約 77%。</p> <p><b>【真魔戒 RUSH】</b> 時短（電夾輔助 100 回）</p>		

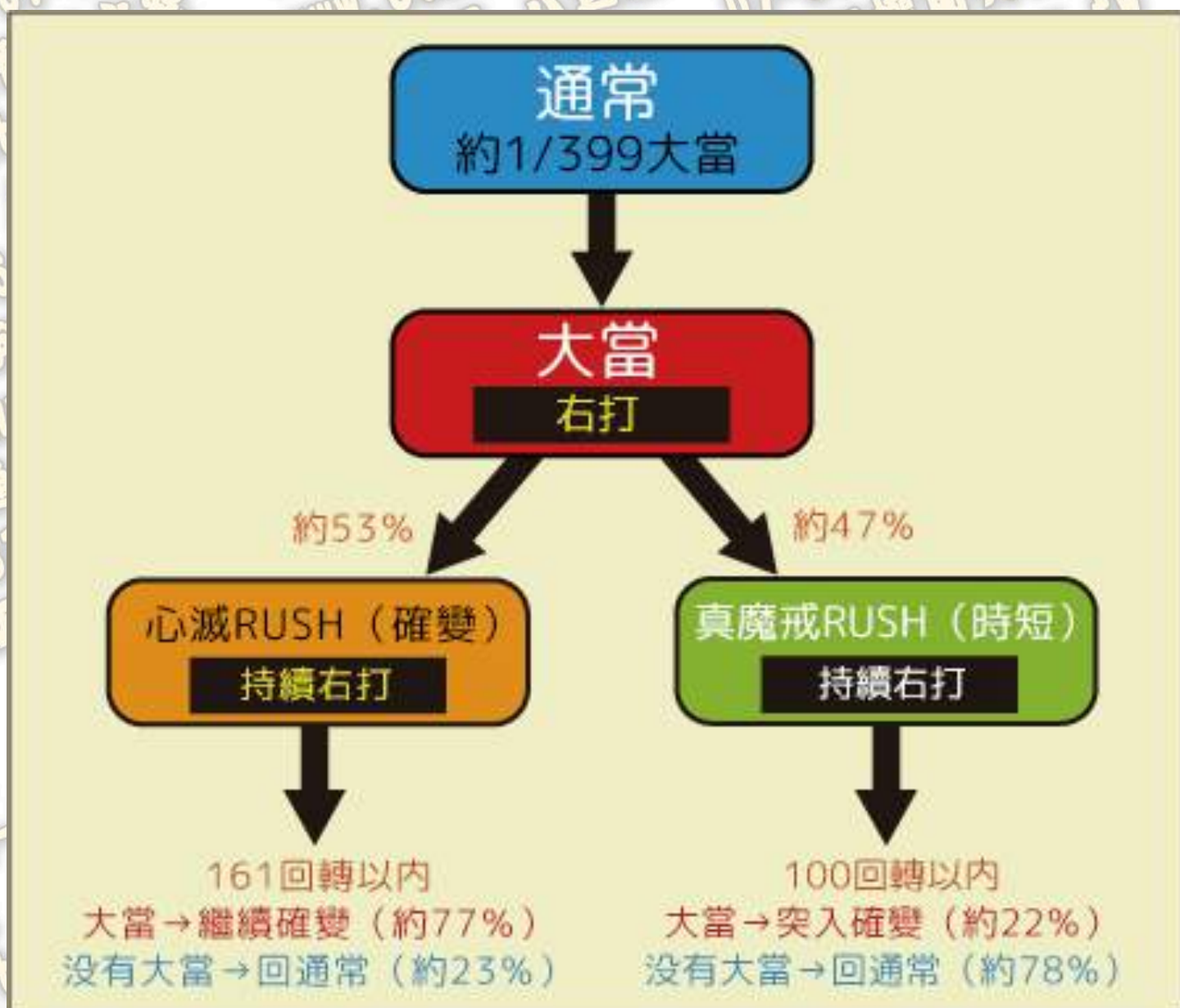


沒有在 V 攻擊洞口入賞的大當結束後突入，電夾輔助 100 回的時短中的模式。

「真魔戒 RUSH」中的大當變為 V 攻擊洞口開放的大當則突入「心滅 RUSH / 真魔戒 RUSH」。

時短拉回期待度約 22.2%。

### 【基本流程】





## 【模式&大當介紹】

### @通常舞台



通常時存在多種類型的舞台。舞台移行時的文字是紅色的話為機會。

### @1st BATTLE



通常時存在多種類的舞台。舞台移行時的文字是紅色為機會。在金圖案連線以外當選初回大當的始動口開啟演出。展開和「邪骨騎士義流」的 BATTLE，如果勝利 V ROUND 獲得「魔戒 CHANCE」。BATTLE 牙狼為先制，迴避危機成功則勝利濃厚。即使打敗義流，「アカリ」或「麻由里」的切入發生則變成逆轉勝利。

### @心滅 RUSH



1st BATTLE 勝利突入的 ST 模式。ST 剩餘回轉數從 161 回轉滯在到 101 回轉為止，在這之後移行至真魔戒 RUSH。滯在中主要為牙狼劍聽牌的即當演出。

### @呀ゾーン (KIBA ZONE)



有可能從真魔戒 RUSH 中突入的 ST 濃厚模式。突入時保持電夾輔助的剩餘回轉數，實質到 161 回轉為止電夾輔助繼續。

### @LAST CHANCE



真魔戒 RUSH 結束後突入，電夾輔助從剩餘 11 回轉停留到結束為止。主要演出是按鈕一擊，完成「FACE OF 牙狼」則大當。



## @真魔戒 RUSH



1st BATTLE 敗北時或心滅 RUSH 結束後突入的電夾輔助模式，電夾輔助從剩餘 100 回轉停留到 12 回轉為止。突入契機是心滅 RUSH 的話 ST 濃厚。從 1st BATTLE 敗北突入則是 ST 或時短。停留中主要是恐怖 BATTLE 的大當。

### 【預告模式】

#### 保留變化預告



基本上用保留的顏色暗示信賴度。「牙狼劍」和「牙狼斬馬劍」飛起並刺向保留的話為機會。但是，在本作即使沒有刺中也有機會!?

#### 牙狼連續預告



注意連續回數和特效顏色。連續回數達 3 連為信賴度上升，4 連則發展「全回轉聽牌」。特效的顏色依白 < 藍 < 黃 < 綠 < 紅的順序越來越刺激。

#### GOLD FENCER 預告



作為「真牙狼模式」突入契機的機會演出。牙狼會和紅色靈氣一起從右邊登場，往左衝則會換成真牙狼模式。

#### 真牙狼模式



發展牙狼 SP 聽牌機會濃厚的大機會模式。GOLD FENCER 預告以外，也有可能從「真牙狼 SHUTTER 預告」突入。

#### ROLLING 驅動



包圍液晶的圓形役物動作的機會演出。發生時的特效顏色變化信賴度。紅色的話可以好好期待!

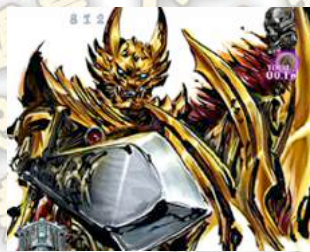
#### 牙狼劍倒數計時預告



聽牌後畫面轉暗發生倒數計時。最後將牙狼劍插入發動「PERFECT FACE OF 牙狼」激熱演出。在這之後發展至高信賴度的聽牌。



### シェード預告



### 我的名字是牙狼預告



### VFX 預告



毛筆文字到達光玉的話則毛筆繪的牙狼登場。毛筆繪牙狼根據型態信賴度不一樣，存在「牙狼裏拳」和「轟天牙狼」、「心滅獸身牙狼」等等。

和「我的名字是牙狼」的歌曲一起，發生煽動聽牌的影片。鎧甲召回完成FACE OF 牙狼則發展至初代聽牌。

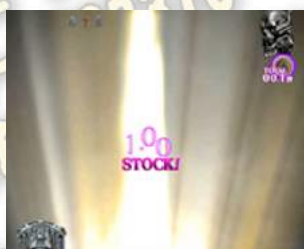
全圖案熄燈和發生牙狼SP 聽牌發展濃厚演出。按鈕連打依照框架打破的程度往信賴度高的聽牌發展。框架顏色是金色的話有機會。

### 心滅系預告



從「心滅牙狼 CRASH」和「心滅之刻預告」等等往「心滅 ZONE」發展的話有機會。突入至心滅 ZONE 的話會發展至專用聽牌的心滅聽牌。心滅 ZONE 變成「苦惱」或「克服」則信賴度上升。

### 時間累積系統



### PREMIUM 演出



在按鈕上部有顯示秒數，按鈕 PUSH 則秒數停止。停止的秒數暫且累積在畫面右上，儲存到最大的 99.9 秒就會展開和時空恐怖・ザジ的 BATTLE，發展 99.9 秒聽牌。

RPREMIUM 演出存在相當豐富的内容。兩宮監督登場的話…!?



## 鎧甲召回演出



作為經典 SP 發展時的鎧甲召回演出。再搭載 FACE OF 牙狼完成的話信賴度急速上升。完成後發動「閃電 FACE OF 牙狼」並且同時完成「PERFECT FACE OF 牙狼」則信賴度更加上升。

### 【聽牌動作】

#### @ 2D 角色聽牌

##### 雷牙修行聽牌



##### 麻由里散步聽牌



##### 庫洛策士聽牌



##### 媚空淨化聽牌



比起直當，槓龜後的特定動作可以期待發展至牙狼 SP 聽牌。「雷牙修行聽牌」是將石柱破壞；「麻由里散步聽牌」是沙子的城堡崩塌；「庫洛策士聽牌」是鋼筋落下；「媚空淨化聽牌」是花苞變成結界則發展至牙狼 SP 聽牌。

##### 初代聽牌



##### 火羅 BATTLE



##### 鋼牙 VS 零聽牌



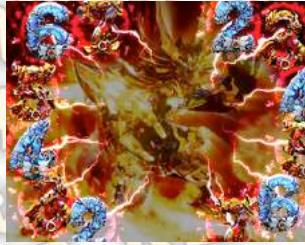
展開懷念的初代 SP 聽牌。對戰隊手照「レギュレイス<ハンプティ<千體擊破<魔界龍」的順序變得刺激。也要注意標題出現時的特效顏色。

有可能從 LONG 系聽牌發展。對戰的種類和牙狼的型態變化信賴度。如果是「素體火羅」的話變為超激熱。

可能發展至早上的限定模式「朝 GARO」的聽牌。只有在找上朝一的時候可以看見鋼牙和零的 BATTLE。



## 心滅聽牌



主要從心滅 ZONE 發展的特殊聽牌。心滅 ZONE「暴走」的話是 2 線聽牌；「苦惱」是 4 線聽牌；「克服」為 6 線聽牌。聽牌線數越多信賴度也會跟 **99.9 秒聽牌**



累積時間到達 99.9 秒就展開的特殊聽牌。展開和時空火羅・サジの BATTLE。漂亮擊敗則大當。

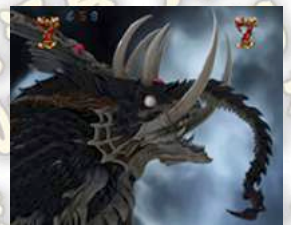
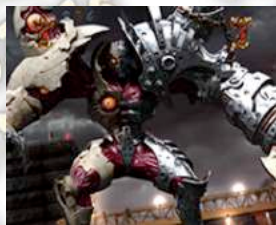
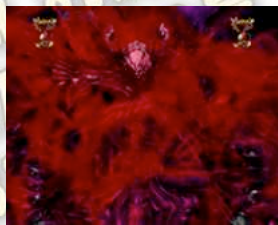
## @牙狼SP聽牌

レギュレイス斬聽牌  
(信賴度 2.0)

ハンブティマグナ聽牌  
(信賴度 3.0)

6千體擊破聽牌  
(信賴度 3.5)

超魔龍聽牌  
(信賴度 4.0)



作為主要往初當路線的牙狼 SP 聽牌存在 4 個種類，根據對戰對手信賴度不同。發展主要是從鎧甲召回演出成功和 2D 角色聽牌。發展時發動閃電 FACE OF 牙狼的話信賴度上升。

## 牙狼 SP 聽牌機會提升樣式



牙狼 SP 聽牌在「擊破吧！」後分成「通常 PART」和「STYLISH PART」。如果展開 STYLISH PART 則信賴度急速上升。也要注意「擊破吧！」的文字顏色和最終按鈕的種類。若發展至「光覺獸身牙狼」登場的特殊路線則大當機會濃厚。



## 【心滅RUSH中演出】

### 倒數計時連續預告



計時到達「1」至牙狼劍聽牌發展。文字顏色如果是紅色則發展機會濃厚，金的話是大當機會濃厚。

### 心音預告



從「心跳聲停止連續預告」發展。在最後役物有動作則大當。

### 液晶 CRASH 預告



變動開始時畫面暗下來則有發展的可能性。ROLLING 驅動的顏色為紅色則信賴度上升，如果有將液晶要扳開的動作則為大當。

### 預測系預告



心滅 RUSH 中主要為預測預告，存在「牙狼アイキャッチ預告」、「雨宮文字連續預告」、「庫洛&牙狼背景預告」、「保留變化預告」等等。基本上注意連續回數和顏色的變化。

### 牙狼劍聽牌



從標誌的出現牙狼劍跟著顯現，操作牙狼劍瞄準大當的聽牌演出。有豐富的機會上升種類，「標誌的顏色是金色」和「不是牙狼劍而是刺入牙狼斬馬劍」等等。最後的役物操作為「機會牙狼劍」則急速接近大當。



## 【真魔戒RUSH中演出】

### 心滅機會



突如「魔導刻」出現，開始倒數計時。標誌在正位置停止將心滅克服則大當。

### 庫洛飛翔聽牌



以按鈕連打讓庫洛追趕上火羅並使出強烈攻擊則有機會。最後將火羅打敗就大當。

### 火羅 BATTLE



BATTLE 的導入存在以按鈕輪盤決定出現火羅的「火羅選擇 Part」，和以按鈕連打將危險度降低的「危險度破壞 Part」 2 個種類。火羅存在 25 種不同的危險度，素體火羅則大當機會濃厚，本機專用的レギュレイス斬、ハンブティマグナ、超魔龍等等的危機。注意牙狼攻擊的型態，依照「烈火炎裝牙狼<轟天涯郎<心滅獸身牙狼<光覺獸身牙狼」的順序變得激熱。

### 呀ゾーン (KIBA ZONE)



停留中主要展開為「暗黑騎士 KIBA」的演出。演出中金色 KIBA 登場的話則大當機會濃厚。



**【模式辨別】**

模式號碼



ST 突入率=53%

ST 繼續率 = 100% (ST161 回轉)

復活 = 粉紅色

隱藏 ST = 紫色

始動口

ST161 回突入

5  
個  
燈  
以  
上

4  
個  
燈

3  
個  
燈

2  
個  
燈  
以  
下



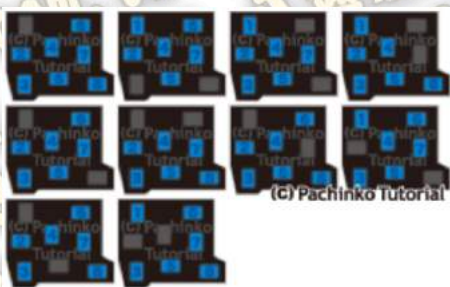


始動口

ST 未突入/

時短 100 回

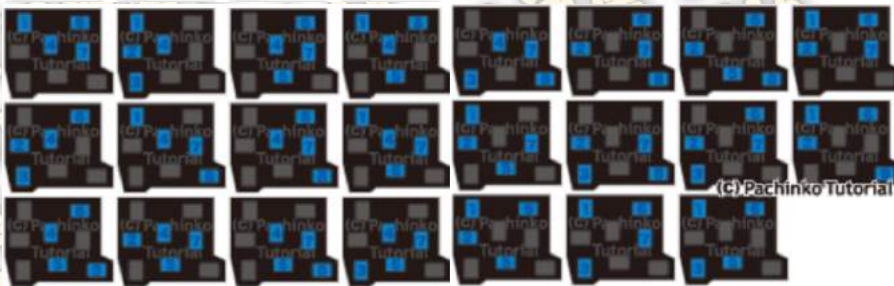
6  
個  
燈  
以  
上



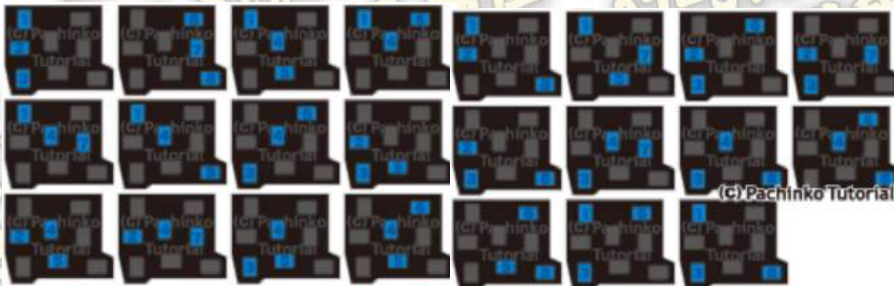
5  
個  
燈



4  
個  
燈



3  
個  
燈



2  
個  
燈  
以  
下

